

5. Регулировка

5-1 Управление объективом (1,75 м)

<Требования по контролю>

- Температура : 25 ± 10 °C
- Влажность : 55 ± 25 %
- Требования к персональному компьютеру: Windows 2000 или XP или Vista
 - Персональный компьютер IBM, допускающий переоборудование для работы с процессором более поздним, чем Pentium
 - Порт USB с RAM, в котором доступно более чем 40 Мб
 - Жесткий диск с памятью не меньше, чем 15 Мб
 - Монитор VGA или SVGA с возможностью исполнения более чем 256 цветов
- Необходимое оборудование : коллиматор объектива

<Подготовка к управлению>

1. Загрузить файлы программы управления, а затем сохранить в назначенное место на жестком диске персонального компьютера. (Распаковать файлы)
2. Настроить камеру в соответствии со следующими настройками окружающей среды.
 - Коллиматор EV 6-7
 - Сохранять расстояние между объективом камеры и коллиматором, такое как $175,1 \pm 0,5$ см при выборе режима Zoom Tele
 - Установить камеру и шаблон на прямой линии.
 - Камера должна быть зафиксирована в стабильном положении, когда управление осуществляется.



Для стабильного управления объективом, уровень заряда батареи должен быть полным.

Рис. 5-1

3. Для программы управления, выбрать файл “DscCalDi.exe”, чтобы запустить программу.

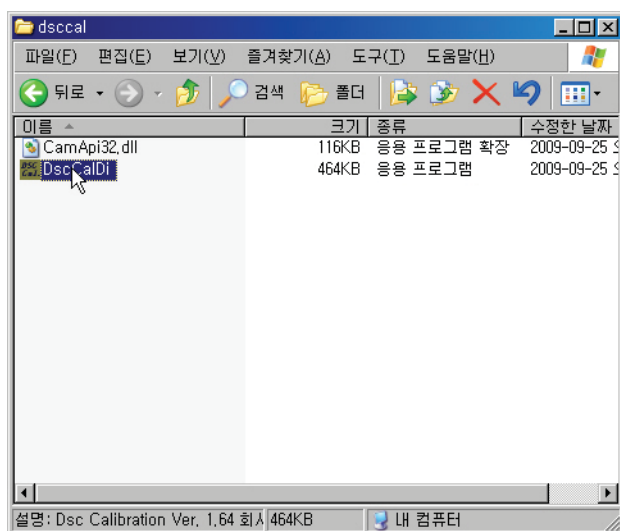


Рис. 5-2

<Метод управления>

1. Настроить камеру на режим Коллиматор. (Камера должна быть подключена к персональному компьютеру)
2. Нажать кнопку POWER (ПИТАНИЕ), чтобы включить камеру.



Рис. 5-3

3. Запустить программу управления и щелкнуть мышью по кнопке FOCUS (ФОКУСИРОВКА).

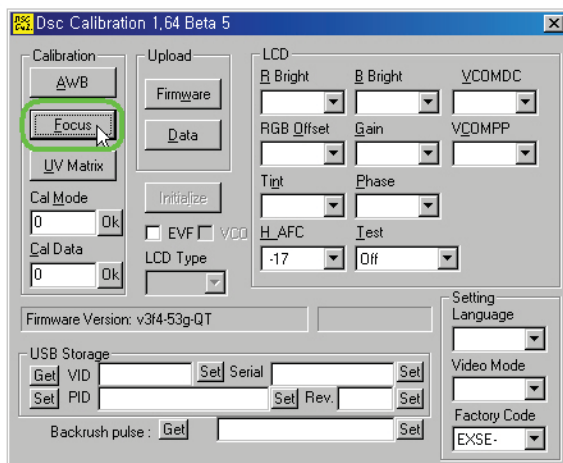


Рис. 5-4

4. Еще раз подтвердить условия окружающей среды управления для управления автофокусировкой и щелкнуть по клавише YES (ДА).

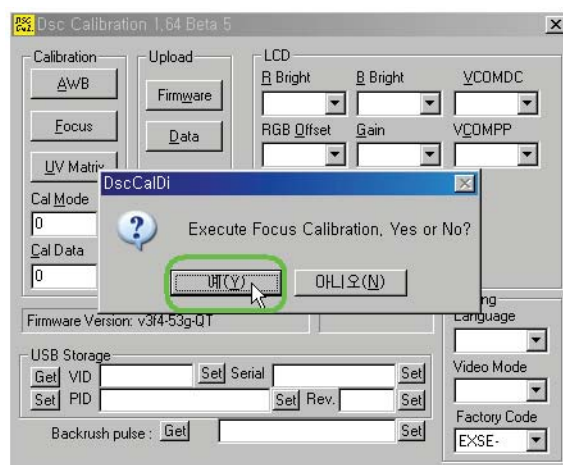


Рис. 5-5

5. Управление происходит автоматически, затем процесс завершается и на экране персонального компьютера отображается следующее сообщение.

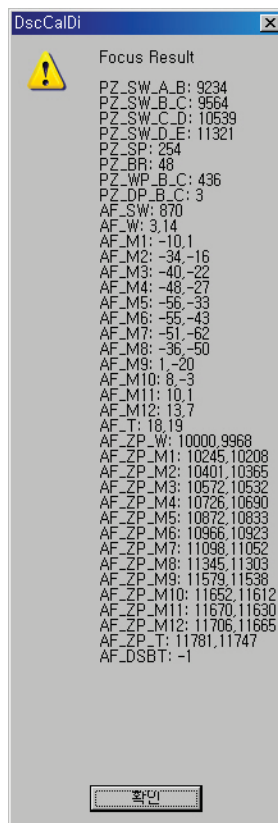


Рис. 5-6

6. Нажать кнопку POWER (ПИТАНИЕ), чтобы выключить камеру.

5-2 Регулировка автоматического баланса белого

<Требования по контролю>

- Температура : 25 ± 10 °C
- Влажность : 55 ± 25 %
- Требования к персональному компьютеру: Windows 2000 или XP или Vista
 - Персональный компьютер IBM, допускающий переоборудование для работы с процессором более поздним, чем Pentium
 - Порт USB с RAM, в котором доступно более чем 40 Мб
 - Жесткий диск с памятью не меньше, чем 15 Мб
 - Монитор VGA или SVGA с возможностью исполнения более чем 256 цветов
- Необходимое оборудование: испытательная камера (цветовой видеоискатель)
 - Цветовая температура: 3100 ± 20 (K)
 - Уровень яркости: 900 ± 20 кд/м²

<Подготовка к управлению>

1. Загрузить файлы программы управления, а затем сохранить в назначенное место на жестком диске персонального компьютера. (Распаковать файлы)
2. Настроить камеру в соответствии со следующими настройками окружающей среды.
 - Сохранять расстояние между объективом камеры и поверхностью испытательной камеры, такое как 0,5 ~ 1 см при выборе режима Zoom TELE
 - Никакой другой свет не должен попадать в камеру
 - Камера должна быть зафиксирована в стабильном положении, когда управление осуществляется.



Для стабильного управления объективом, уровень заряда батареи должен быть полным.

Рис. 5-7

3. Для программы управления, выбрать файл “DscCalDi.exe”, чтобы запустить программу.

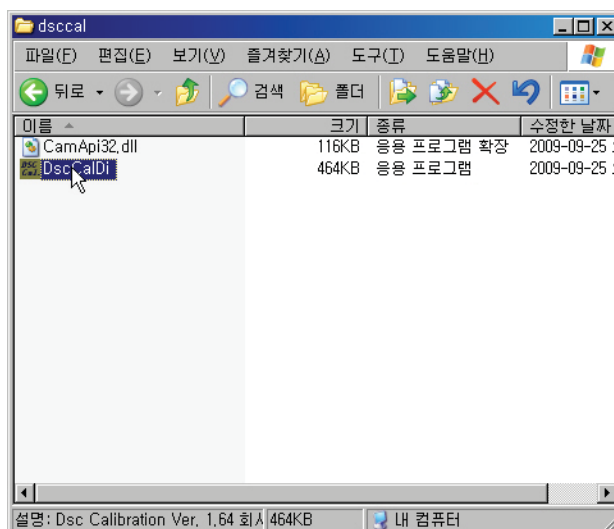


Рис. 5-8

<Метод управления>

1. Настроить камеру на режим Коллиматор. (Камера должна быть подключена к персональному компьютеру)
2. Нажать кнопку POWER (ПИТАНИЕ), чтобы включить камеру.



Рис. 5-9

3. Запустить программу управления и щелкнуть мышью по кнопке AWB (АВТОМАТИЧЕСКИЙ БАЛАНС БЕЛОГО).

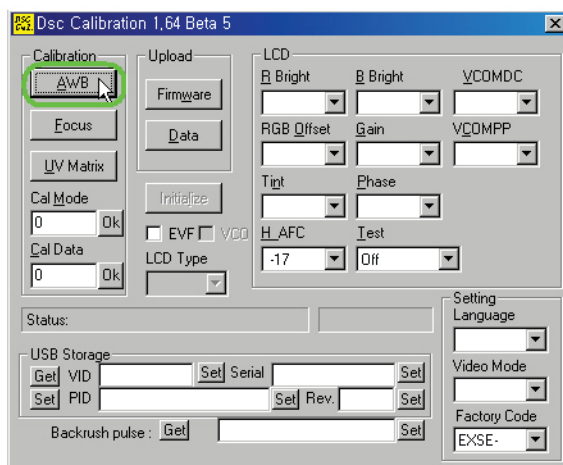


Рис. 5-10

4. Еще раз подтвердить условия окружающей среды управления для управления автоматическим балансом белого и щелкнуть по клавише YES (ДА).

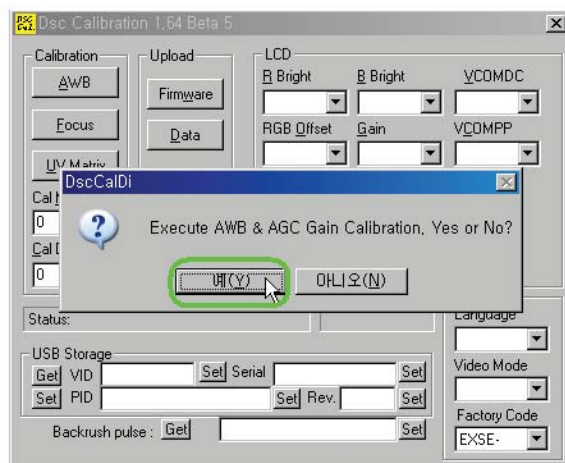


Рис. 5-11

5. Управление происходит автоматически, затем процесс завершается и на экране персонального компьютера отображается следующее сообщение.

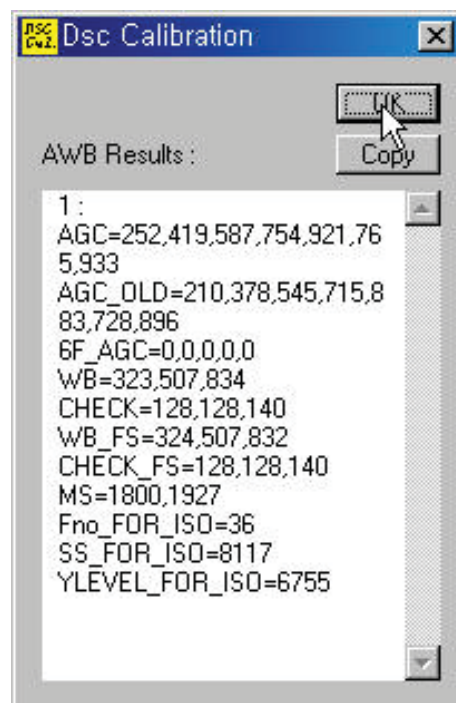


Рис. 5-12

5-3 Дефектный пиксель CCD-матрицы

<Требования по контролю>

- Температура : 25 ± 10 °C

- Влажность : 55 ± 25 %

- Требования к персональному компьютеру: Windows 2000 или XP или Vista

Персональный компьютер IBM, допускающий переоборудование для работы с процессором более поздним, чем Pentium

Порт USB с RAM, в котором доступно более чем 40 Мб

Жесткий диск с памятью не меньше, чем 15 Мб

Монитор VGA или SVGA с возможностью исполнения более чем 256 цветов

<Подготовка к управлению>

1. Загрузить файлы программы управления, а затем сохранить в назначенное место на жестком диске персонального компьютера. (Распаковать файлы)

2. Для программы управления, выбрать файл "DscCalDi.exe", чтобы запустить программу.

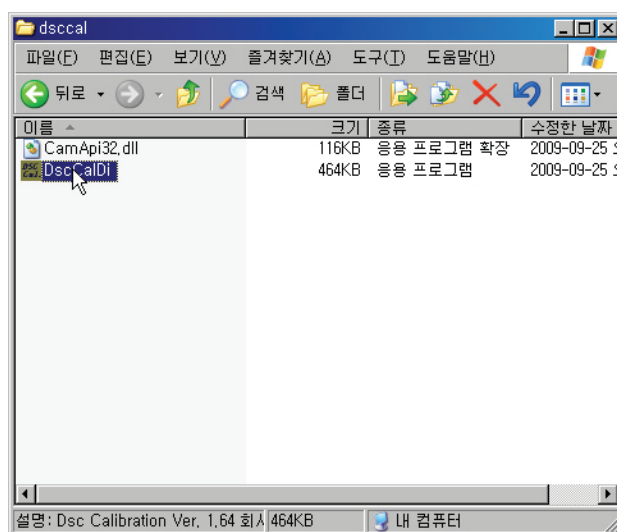


Рис. 5-13

<Метод управления>

1. Настроить камеру на режим Коллиматор. (Камера должна быть подключена к персональному компьютеру)

2. Нажать кнопку POWER (ПИТАНИЕ), чтобы включить камеру.



Рис. 5-14

3. Запустить программу управления и щелкнуть мышью по кнопке CCD Defect (Дефектный пиксель CCD-матрицы).

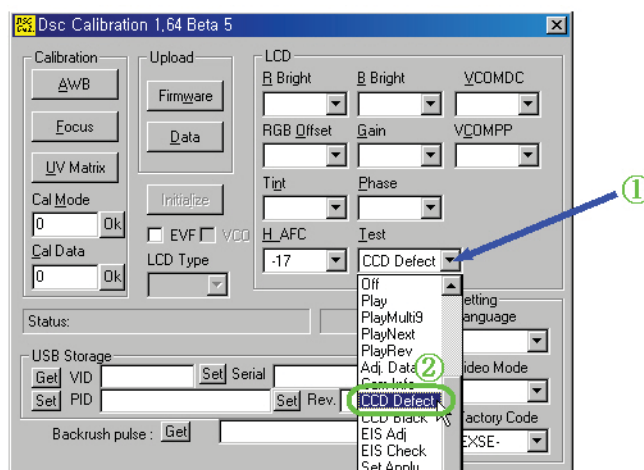


Рис. 5-15

4. Еще раз подтвердить условия окружающей среды управления для управления дефектным пикселем CCD-матрицы и щелкнуть по клавише YES (ДА).

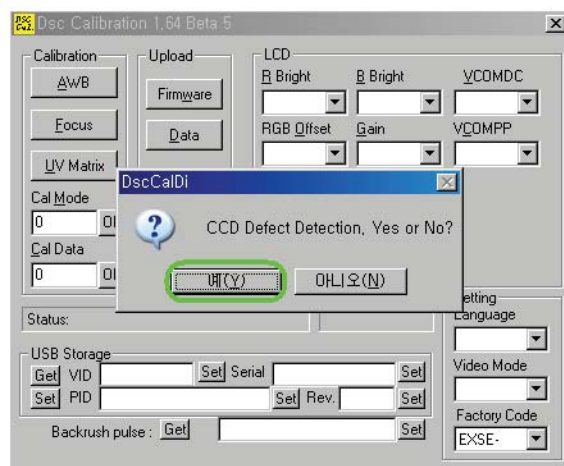


Рис. 5-16

5. Управление происходит автоматически, затем процесс завершается и на экране персонального компьютера отображается следующее сообщение.

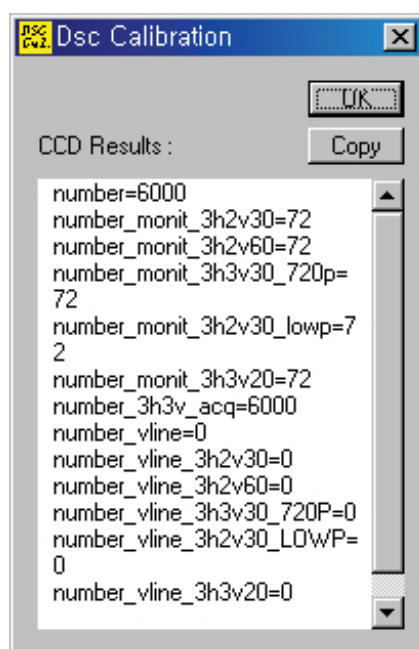


Рис. 5-17

6. Нажать кнопку POWER (ПИТАНИЕ), чтобы выключить камеру.

5-4 Регулировка черного пикселя CCD-матрицы

<Требования по контролю>

- Температура : 25 ± 10 °C
- Влажность : 55 ± 25 %
- Требования к персональному компьютеру: Windows 2000 или XP или Vista
 - Персональный компьютер IBM, допускающий переоборудование для работы с процессором более поздним, чем Pentium
 - Порт USB с RAM, в котором доступно более чем 40 Мб
 - Жесткий диск с памятью не меньше, чем 15 Мб
 - Монитор VGA или SVGA с возможностью исполнения более чем 256 цветов
- Необходимое оборудование: испытательная камера (цветовой видеоискатель)
 - Цветовая температура: 3100 ± 20 (K)
 - Уровень яркости: 900 ± 20 кд/м²

<Подготовка к управлению>

1. Загрузить файлы программы управления, а затем сохранить в назначенное место на жестком диске персонального компьютера. (Распаковать файлы)
2. Настроить камеру в соответствии со следующими настройками окружающей среды.
 - Сохранять расстояние между объективом камеры и поверхностью испытательной камеры, такое как 0,5 ~ 1 см при выборе режима Zoom TELE
 - Никакой другой свет не должен попадать в камеру
 - Камера должна быть зафиксирована в стабильном положении, когда управление осуществляется.



Для стабильного управления объективом, уровень заряда батареи должен быть полным.

Рис. 5-18

3. Для программы управления, выбрать файл “DscCalDi.exe”, чтобы запустить программу.

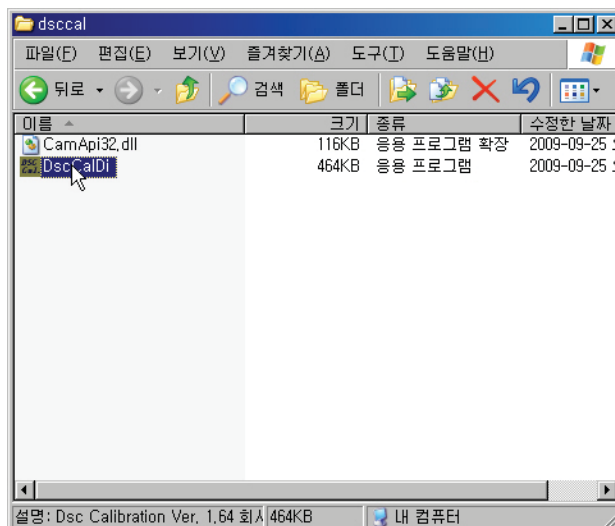


Рис. 5-19

<Метод управления>

1. Настроить камеру на режим Коллиматор. (Камера должна быть подключена к персональному компьютеру)
2. Нажать кнопку POWER (ПИТАНИЕ), чтобы включить камеру.



Рис. 5-20

3. Запустить программу управления и щелкнуть мышью по кнопке CCD Black (Черный пиксель CCD-матрицы).

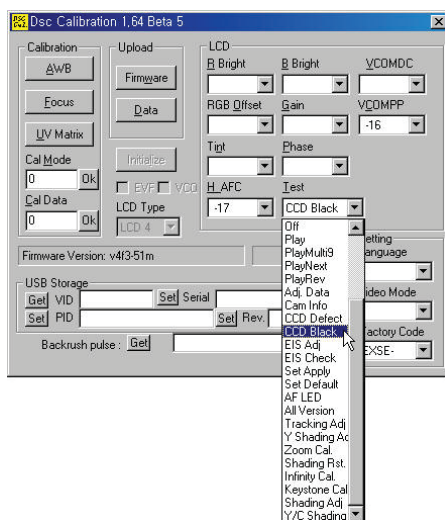


Рис. 5-21

4. Еще раз подтвердить условия окружающей среды управления для управления черным пикселем CCD-матрицы и щелкнуть по клавише YES (ДА)

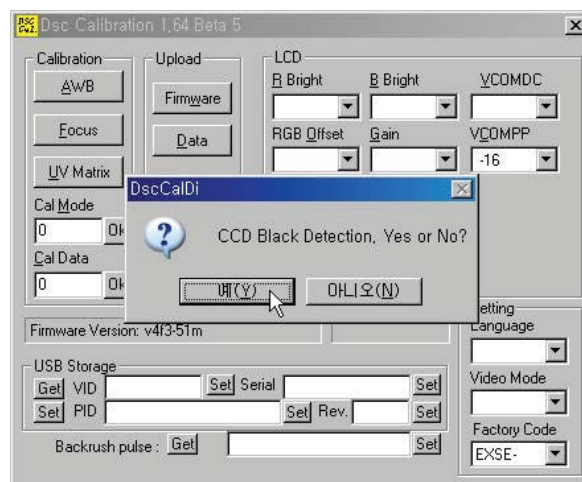


Рис. 5-22

5. Управление происходит автоматически, затем процесс завершается и на экране персонального компьютера отображается следующее сообщение.

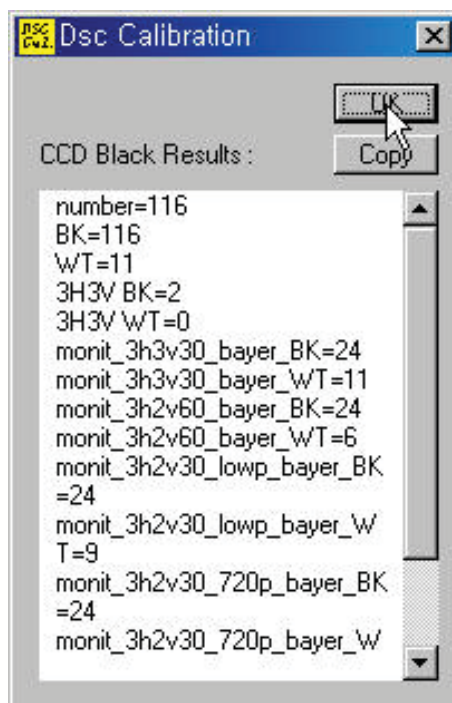


Рис. 5-23